

L'ESSENTIEL 2016

Comprendre le Secours Catholique – Caritas France,
ses missions, ses activités.

POUR UNE RÉVOLUTION FRATERNELLE

Personnes en situation de précarité, bénévoles, jeunes « Young Caritas », salariés, donateurs, partenaires du réseau Caritas en France et dans le monde, ce sont eux qui ont été au cœur de notre action et des événements majeurs de l'année 2016 : les marches fraternelles de notre 70^e anniversaire et l'adoption de notre nouveau Projet national à 10 ans.

« *Pas à pas, mais pas sans toi* », le slogan choisi pour nos marches fraternelles révèle l'ambition politique de notre Projet national : « *Pas à pas...* », car ce sont des changements en profondeur qui permettront de bâtir une société juste et fraternelle. « *...mais pas sans toi* », car cette transformation ne se fera pas sans ceux qui ont l'expérience de la précarité et de l'exclusion, en France et dans le monde.

Alors que les discours stigmatisants et les préjugés se propagent, les faits et chiffres relatés dans notre Rapport annuel sur la pauvreté en France rendent compte d'une réalité tout autre. Malgré les politiques menées depuis 10 ans, la pauvreté touche 9 millions de personnes en France, parmi lesquelles de plus en plus de familles, de femmes, de jeunes et d'enfants. Cessons de masquer notre responsabilité collective face à cet échec en cherchant des boucs émissaires, et attelons-nous ensemble aux changements nécessaires pour redonner une vraie place à chacun dans le monde. Le Secours Catholique-Caritas France souhaite contribuer pour sa part à 4 changements prioritaires : la reconnaissance et le partage des savoirs des personnes en précarité, l'accès de tous aux droits, la revitalisation des territoires marginalisés et la mise en œuvre de coopérations entre les personnes et communautés de cultures et religions différentes.

Pour mener ces changements de fond, il est indispensable de renforcer le pouvoir d'agir des plus fragiles. C'est pour nous le levier qui permettra d'atteindre une réelle transformation sociale pour un monde sans précarités. À la suite du Pape François, nous appelons à engager une véritable révolution fraternelle et universelle... « *pas à pas, mais pas sans toi* ».

Véronique Fayet
Présidente nationale



Bernard Thibaud
Secrétaire général



Dominique Fontaine
Aumônier général



secours-catholique.org

 [caritasfrance](https://twitter.com/caritasfrance)
 [Secours Catholique-Caritas France](https://www.facebook.com/Secours-Catholique-Caritas-France)


Secours
Catholique
Caritas France

**ENSEMBLE,
CONSTRUIRE
UN MONDE JUSTE
ET FRATERNEL**

LE SECOURS CATHOLIQUE – CARITAS FRANCE

Le Secours Catholique-Caritas France est un service de l'Église catholique en France, membre de la confédération Caritas Internationalis et association reconnue d'utilité publique.

SA MISSION

Fondée sur l'Évangile, la mission du Secours Catholique-Caritas France est une mission d'amour et d'éveil à la solidarité, en France et dans le monde. Le Secours Catholique appelle toute personne à s'engager pour vivre la rencontre, l'entraide et la joie de la fraternité. Ses acteurs travaillent à renforcer les capacités de tous à agir pour que chacun accède à des conditions de vie dignes. L'association lutte contre les causes de pauvreté, d'inégalité et d'exclusion et propose des alternatives, au service du bien commun.

SES VALEURS

Confiance : attitude qui croit et espère en chaque personne et valorise ses capacités.

Engagement : volonté de se mettre au service, de recevoir et de donner, d'agir pour la justice.

Fraternité : qualité de relation qui manifeste le respect, l'affection, l'entraide et la joie d'être ensemble.

SES PRINCIPES D'ACTION

- ▶ Agir avec les personnes qui vivent la pauvreté.
- ▶ Porter attention à la dimension spirituelle de chacun.
- ▶ Prendre le temps de la relation et inscrire nos actions dans la durée.
- ▶ Agir en partenariat et en réseaux, localement et globalement.



**ENSEMBLE,
CONSTRUIRE
UN MONDE JUSTE
ET FRATERNEL**

ACTIONS



En France, 1 440 000 personnes ont été soutenues dans 2 400 lieux d'accueil.



À l'international, 737 opérations ont été menées en 2016, dans 72 pays ou zones, en lien avec le réseau Caritas Internationalis (165 Caritas). En un an, 3,6 millions de personnes ont été soutenues par l'aide internationale du Secours Catholique-Caritas France.

ORGANISATION DU RÉSEAU



75 délégations au 31 décembre 2016, réparties en 3 500 équipes locales, en France métropolitaine et d'outre-mer, couvrent l'ensemble du territoire national.



Réseau de 67 900 bénévoles et de 936 salariés sur tout le territoire.

3 ANTENNES :

• **La Cité Saint Pierre** a pour mission d'accueillir à Lourdes les pèlerins vivant des situations de pauvreté, de toutes cultures, religions et nationalités. Elle est un espace de formation, de partage d'expériences et de mise en pratique du service fraternel. (Budget : 4M€)



• **La Maison d'Abraham** a pour mission d'accueillir et d'héberger à Jérusalem les pèlerins démunis de toutes religions, avec une attention particulière pour ceux venus du Moyen-Orient, mais aussi pour les membres du réseau Caritas et de la diaconie de l'Église. (Budget : 1M€)

• **Le Centre d'Entraide pour les Demandeurs d'Asile et Réfugiés (CEDRE)** a pour mission de soutenir le réseau des délégations pour l'accueil des personnes étrangères et d'accueillir et d'accompagner en Ile de France les demandeurs d'asile en situation précaire. (Budget : 1M€)

GOUVERNANCE ET CONTRÔLE

L'assemblée générale comprend 184 membres répartis en trois catégories : 153 membres actifs - administrateurs personnes qualifiées, présidents et vice-présidents de délégation, ainsi qu'un trésorier par région -, 31 membres d'honneur. La limite d'âge est fixée à 75 ans.

Le conseil d'administration est composé de 21 membres, tous bénévoles ; 12 sont présidents ou vice-présidents de délégation, 9 sont des personnes qualifiées. Leur mandat est de trois ans, renouvelable deux fois. Le conseil se réunit onze fois par an. Son bureau comprend un président, deux vice-présidents, un trésorier, un secrétaire et un conseiller aux affaires internationales. L'aumônier général et le secrétaire général assistent aux séances du bureau et du conseil d'administration, sans voix délibérative.

ORIGINE DES RESSOURCES GLOBALES

L'action socio-économique du Secours Catholique-Caritas France est basée sur le bénévolat et représente 345M€. Le Secours Catholique-Caritas France est un organisme qui vit essentiellement de générosité privée et de bénévolat.



Méthodologie : Une base de données recense les 67 900 bénévoles qui ont consacré du temps en 2016 aux activités du Secours Catholique. Ils donnent ainsi chacun un peu plus de 25 jours par an en moyenne. En valorisant ce temps passé avec le taux horaire du SMIC (charges sociales incluses) ou de 2 fois le SMIC pour les bénévoles en responsabilités, ce don de temps est évalué à 198 M€, auquel il convient d'ajouter les frais que ces bénévoles ne se font pas rembourser 2M€. À ces montants, on peut ajouter les chèques vacances reçus pour les familles accueillies et le mécénat de compétences, 2M€, les secours en nature reçus et les biens mis à disposition (2M€).

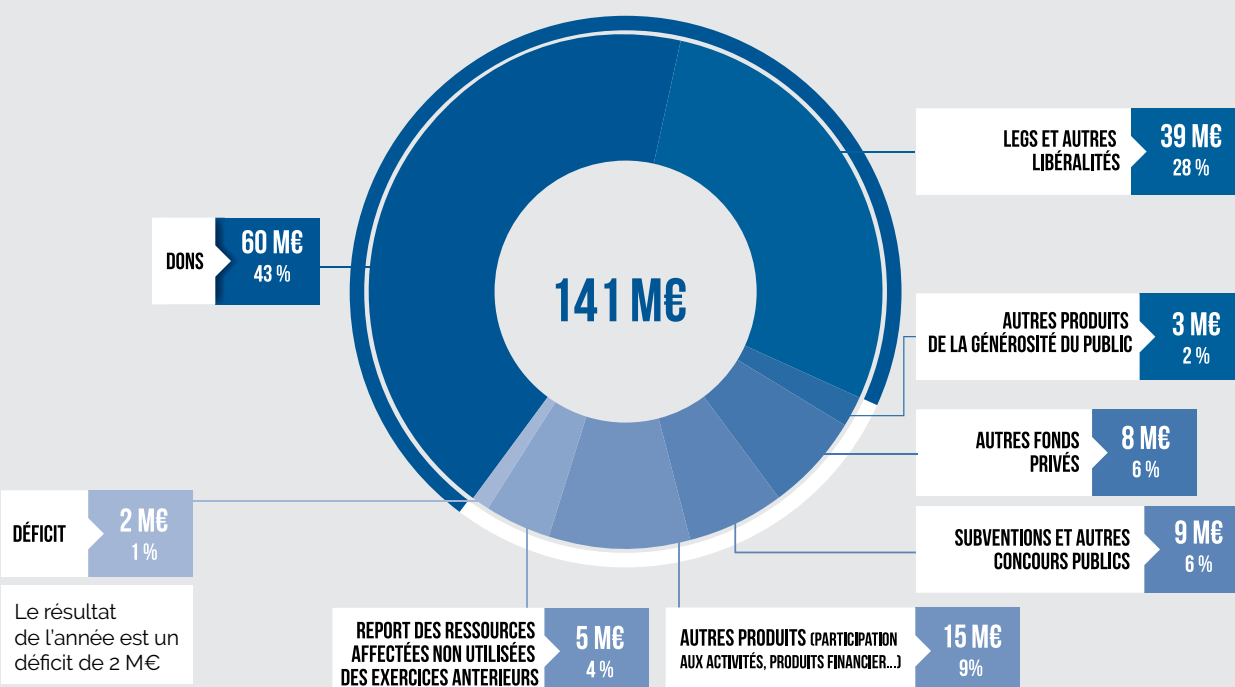
**BÉNÉVOLAT
(ET DIVERS)**

204 M€

**RESSOURCES
FINANCIÈRES**

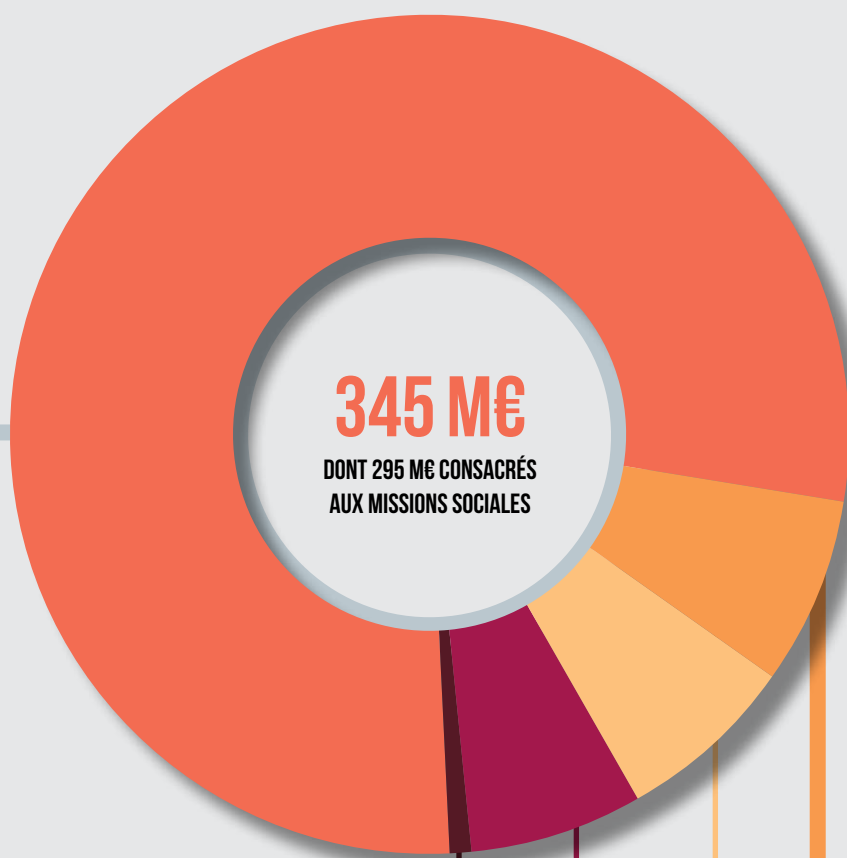
141 M€

C'est d'abord et surtout grâce à la générosité du public que peut être menée la mission du Secours Catholique. Les donateurs se sont montrés très présents (60M€ de dons) pour financer l'action du Secours Catholique, mais cette collecte a diminué notamment en raison d'éléments conjoncturels comme la crise qui perdure et la concurrence de plus en plus vive. Incluant les legs, donations et assurances-vie pour 39M€ et les participations aux manifestations de soutien pour 3M€, la générosité du public représente 102M€ (73% des ressources totales), auxquels il convient d'ajouter les 5M€ de report de ressources affectées des années précédentes. Grâce à la collecte de l'année et aux ressources collectées les années précédentes, la générosité publique a ainsi permis de financer les missions sociales à hauteur de 81M€, les frais de recherche de fonds à hauteur de 12M€ et les frais de fonctionnement à hauteur de 13M€. Les autres fonds privés (8M€ dont 4M€ de la Fondation Caritas France), les subventions publiques (9M€) et les autres produits (15M€) ont été stables.



UTILISATION DES RESSOURCES GLOBALES

295M€ consacrés aux missions sociales. Le Secours Catholique met en œuvre des actions de solidarité concrète entre tous et interpelle les institutions sur les situations de pauvreté et d'exclusion. Il exerce sa mission en France à travers 3 500 équipes locales de bénévoles et à l'international en finançant des projets réalisés par ses partenaires internationaux.



270 M€

ACTIONS RÉALISÉES EN FRANCE

270 M€ dont 82 M€ de ressources financières. Près d'1.440.000 personnes ont été soutenues et accompagnées par 67900 bénévoles dans 2 400 lieux d'accueil. Après un premier accueil pouvant donner lieu à l'attribution de secours d'urgence, se mettent en œuvre des actions de lien social et d'insertion, des boutiques solidaires, des épiceries sociales, des ateliers de retour à l'emploi, etc., actions où les personnes démunies retrouvent leur place, accompagnées tout au long de l'année par le réseau de bénévoles.

25 M€

ACTIONS RÉALISÉES À L'ÉTRANGER

25 M€ dont 24 M€ de ressources financières, 3,6 millions de personnes ont été soutenues à l'étranger, au travers de 737 opérations menées dans 72 pays, en lien avec les associations partenaires, principalement celles du réseau Caritas Internationalis.

24 M€

ACTIONS DE RECHERCHE DE FONDS

24 M€ dont 15 M€ de ressources financières et 9M€ de valorisation de l'engagement bénévole. Ces actions regroupent toutes les dépenses liées à l'appel à la générosité du public et des entreprises, l'appel au bénévolat, ainsi que les frais d'appel et de traitement des legs, donations et assurances-vie.

23 M€

FRAIS DE FONCTIONNEMENT

23 M€ dont 17 M€ de ressources financières et 6M€ de valorisation de l'engagement bénévole. Il s'agit de frais liés au fonctionnement des fonctions support de l'association (budget, comptabilité, ressources humaines, informatique, instances statutaires...)

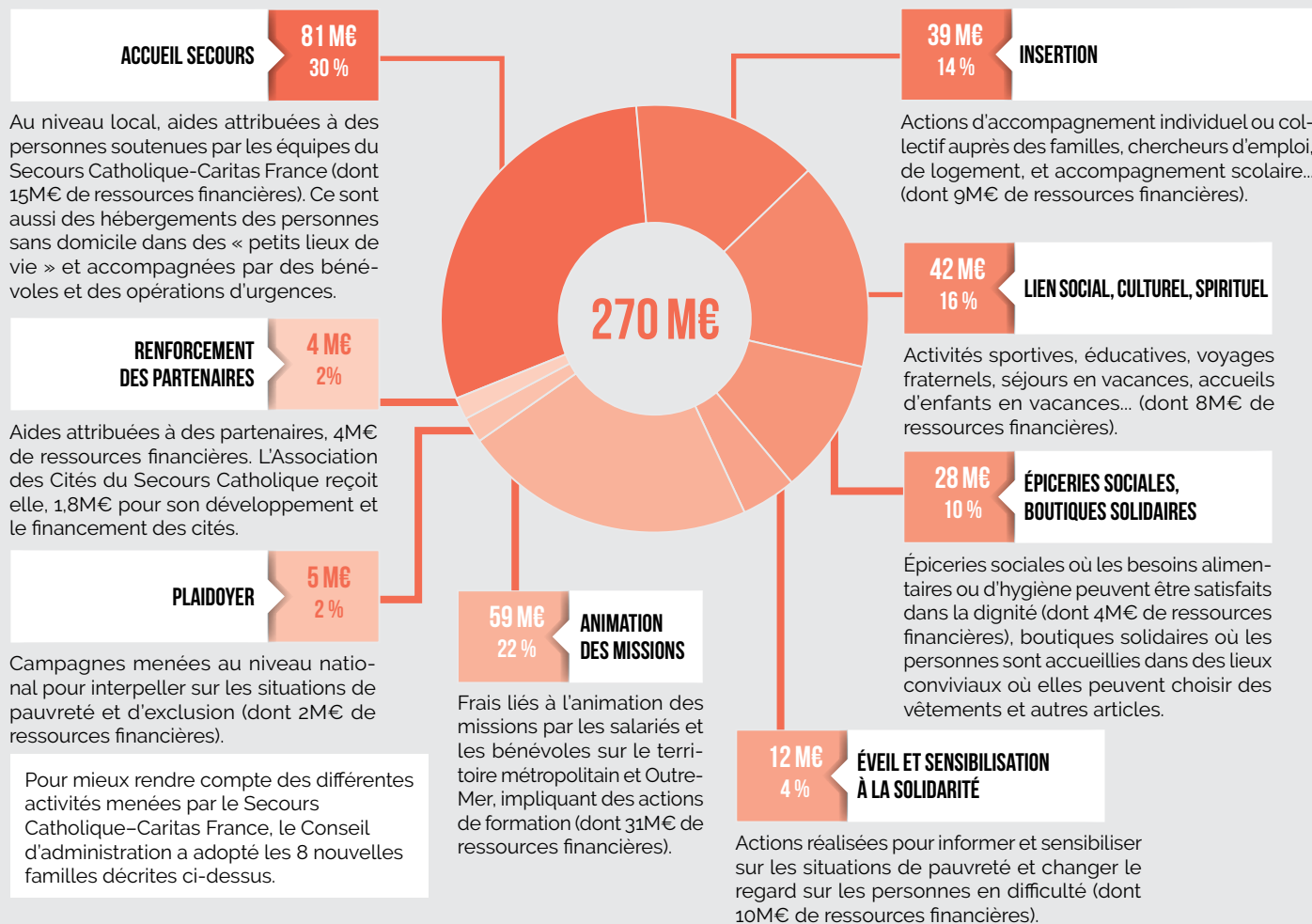
RESSOURCES AFFECTÉES AUX MISSIONS SOCIALES ET RESTANT À UTILISER

3 M€

Il s'agit des ressources affectées à une cause particulière, collectées sur l'année 2016 et non dépensées au 31 décembre 2016. Elles sont conservées pour être utilisées pour la cause énoncée.

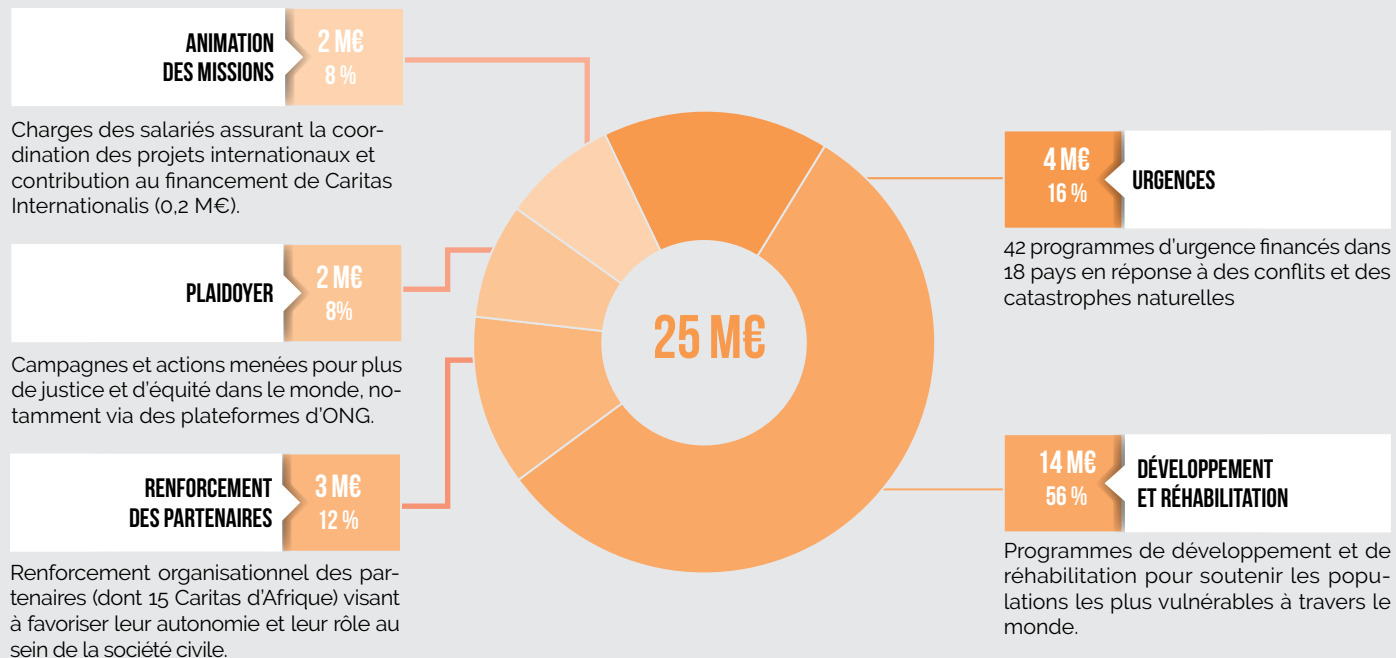
Méthodologie : C'est grâce au plan comptable analytique que l'on peut imputer directement les charges affectables aux missions sociales réalisées en France et à l'étranger, aux frais de recherche de fonds et aux frais de fonctionnement. Les frais de personnel et les charges non affectables directement à ces emplois ont été répartis sur la base du temps passé par les salariés à ces différentes activités.

1,5 MILLION DE PERSONNES SOUTENUES EN FRANCE



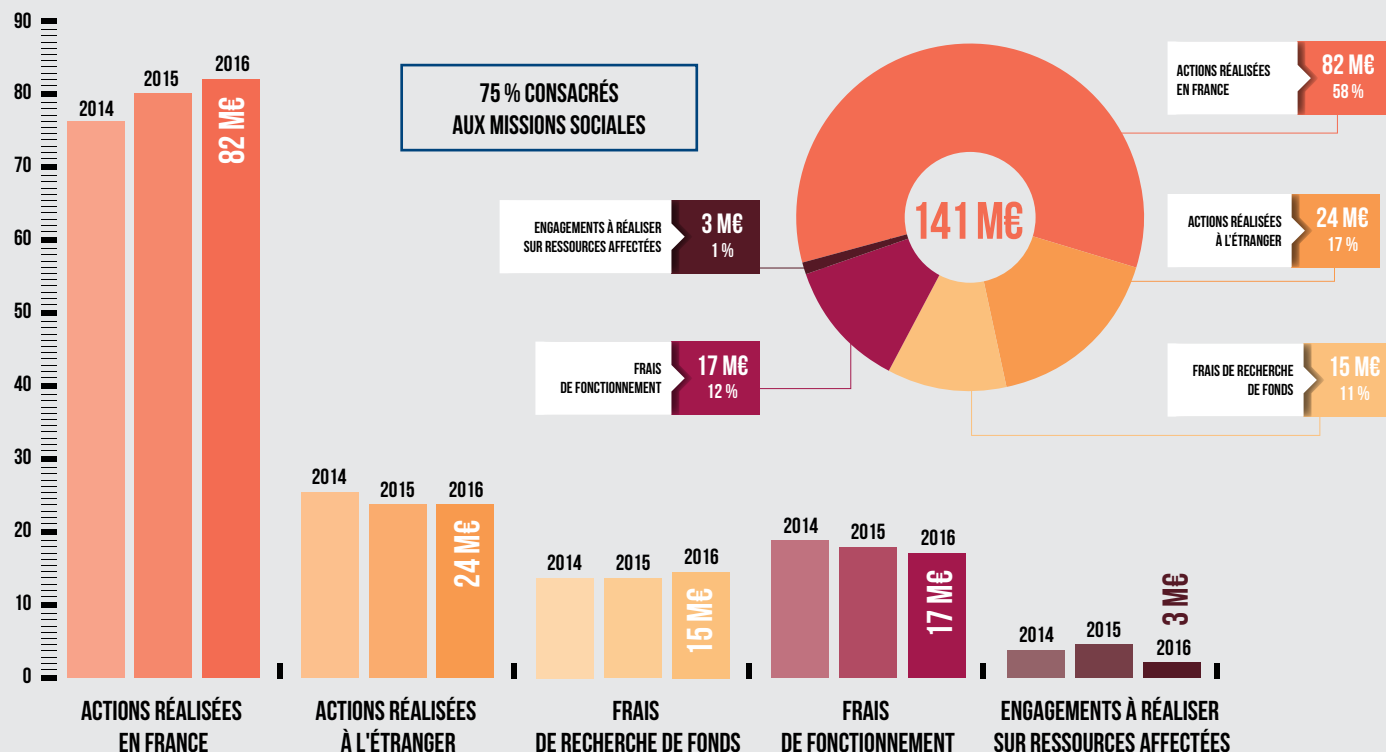
3,6 MILLIONS DE PERSONNES SOUTENUES À L'ÉTRANGER

737 opérations ont été menées dans 72 pays, en lien avec les partenaires internationaux, principalement les membres du réseau Caritas Internationalis.



EMPLOI DES RESSOURCES FINANCIÈRES

Les actions réalisées en France ont augmenté et s'élèvent à 82M€ : les actions menées localement par le réseau de bénévoles s'élèvent à 78M€ et les montants versés à d'autres organismes partenaires à 4M€, dont 1,8M€ à l'Association des Cités du Secours Catholique. Les actions réalisées à l'étranger se montent à 24M€. Les frais de recherche de fonds s'élèvent à 15M€ et les frais de fonctionnement à 17M€.



Méthodologie : C'est grâce au plan comptable analytique que l'on peut imputer directement les charges affectables aux missions sociales réalisées en France et à l'étranger, aux frais de recherche de fonds et aux frais de fonctionnement. Les frais de personnel et les charges non affectables directement à ces emplois ont été répartis sur la base du temps passé par les salariés à ces différentes activités.

BILAN SIMPLIFIÉ AU 31 DÉCEMBRE 2016

L'actif immobilisé est constitué essentiellement des biens immobiliers utilisés pour les accueils des personnes. L'actif circulant comprend principalement des valeurs mobilières de placement et des disponibilités.

Au passif, le fonds associatif comporte les fonds propres à hauteur de 68M€, des réserves à hauteur de 60M€ et le résultat (-2M€). Les dettes (30M€) sont constituées notamment à hauteur de 11M€ des fonds à verser aux partenaires internationaux pour leurs projets et à hauteur de 11M€ des dettes sociales et fiscales.

ACTIF (EN M€)	2015	2016	PASSIF	2015	2016
ACTIF IMMOBILISÉ	67	68	FONDS ASSOCIATIFS	127	126
ACTIF RÉALISABLE ET DISPONIBLE	104	98	FONDS DÉDIÉS	13	10
			DETTES	31	30
TOTAL ACTIF	171	166	TOTAL PASSIF	171	166

LA POLITIQUE DE RÉSERVES

Les fonds propres constituent pour l'essentiel la contrepartie des immeubles en propriété.

Le Secours Catholique conserve dans son fonds associatif la contrepartie de ses immeubles, les réserves de fonds de roulement (47M€) correspondant aux fonds nécessaires à son activité courante (6 mois), conformément à ses statuts, et le fonds de réserve (13M€) pour les projets exceptionnels nécessaires au développement de son action.

LE RÉSEAU CARITAS FRANCE

En juin 2016, les membres du « Réseau Caritas France », dont le Secours Catholique-Caritas France, ont renforcé leur engagement en se constituant en Union d'associations. L'établissement d'une cartographie des actions des différentes associations et fondations est en cours. Son objectif est de mettre en évidence leurs complémentarités et de créer une vraie dynamique de collaboration dans l'accompagnement global des personnes en situation de précarité. La charte signée en 2015 offre un cadre souple pour mieux travailler ensemble et accueillir d'autres partenaires, comme la Fédération de Charité Caritas Alsace en 2016. www.reseau-partenaires-sc.org

ASSOCIATION DES CITÉS DU SECOURS CATHOLIQUE



L'Association des Cités du Secours Catholique a pour mission d'accueillir, d'héberger, d'accompagner et de mener vers l'autonomie des personnes en situation de précarité et/ou de handicap. En 2016 ses 19 Cités, 14 dans le secteur social et 5 dans le secteur médico-social, gérant 123 dispositifs répartis sur 17 départements métropolitains, ont accueilli plus de 13 000 personnes en précarité et 350 personnes souffrants de handicaps. À cette fin elle fait appel à 970 salariés, dont trois quarts de travailleurs sociaux, et au soutien de 500 bénévoles.

www.acsc.asso.fr

FONDATION CARITAS FRANCE



Créée par le Secours Catholique-Caritas France en 2009, la Fondation Caritas France est la première et la seule fondation abritante en France dédiée à la lutte contre la pauvreté. Sa première mission est d'encourager le développement de la philanthropie et de la lutte contre l'exclusion en abritant des fondations sous son égide (88 en 2016). Sa deuxième mission est de collecter des fonds pour soutenir des projets de lutte contre la pauvreté du Secours Catholique-Caritas France ou d'autres partenaires, en France et à l'international.

www.fondationcaritasfrance.org

FONDATION JEAN RODHAIN



La Fondation Jean Rodhain a été créée pour contribuer à la réflexion chrétienne sur la charité au sens large (justice, solidarité, doctrine sociale), promouvoir l'étude de la théologie de la charité dans la recherche universitaire, développer le dialogue avec les acteurs de terrain à partir de la parole et de l'expérience des pauvres.

www.fondationjeanrodhain.org

TISSONS LA SOLIDARITÉ



Tissons la solidarité mobilise les acteurs de l'économie classique autour du retour à l'emploi pérenne des femmes. Les salariées y exercent différents métiers du textile et bénéficient de formations agréées par les professionnels de la branche : une formation à la vente créée avec Chanel et une à la couture parrainée par Christian Lacroix. L'association développe aussi des préformations pour les structures éloignées de l'emploi et coopère avec le Secours Catholique-Caritas France dans le cadre d'une formation et d'un suivi professionnel à l'intérieur d'une prison pour femmes. Avec la Fondation Caritas France, elle finance la création de plusieurs structures.

www.tissonslasolidarite.org

CARITAS HABITAT



Créée en 2015 par le Secours Catholique-Caritas France, l'Association des Cités du Secours Catholique, la Fondation Caritas France et la Société civile immobilière ESIS, Caritas Habitat est une société immobilière qui détient des logements très sociaux, des maisons relais et des boutiques solidaires au bénéfice de personnes en précarité. Son but est d'apporter une réponse immobilière à des projets sociaux portés par nos délégations ou les cités de l'ACSC, de gérer des biens apportés par les fondations, les congrégations et nos délégations, ou prospectés par la foncière auprès des collectivités locales ou des aménageurs.

www.caritashabitat.org

FÉDÉRATION DE CHARITÉ CARITAS ALSACE



Fondée en 1903 pour mieux organiser les œuvres de bienfaisance catholique en Alsace, la Fédération de Charité Caritas Alsace exerce ses activités depuis 114 ans dans le diocèse de Strasbourg. Service de l'Église diocésaine d'Alsace et association de droit local, elle œuvre selon trois axes : fédérer les actions en rapport avec la solidarité, promouvoir les initiatives de solidarité, interpellé et formuler des propositions pour une plus grande justice sociale.

www.federation-de-charite.org

LE RÉSEAU MONDIAL CARITAS INTERNATIONALIS



Le Secours Catholique-Caritas France appartient au réseau **Caritas Internationalis**, confédération de 165 organisations catholiques intervenant dans le monde entier. Caritas partage la mission de l'Église. S'inspirant des valeurs de l'Évangile et de l'enseignement social de l'Église catholique, Caritas répond aux catastrophes, promeut le développement humain intégral et plaide contre la pauvreté et les conflits. Les Caritas nationales sont autonomes sous l'autorité de leur conférence épiscopale, mais elles sont associées au sein d'une même confédération, organe de l'Église universelle. **Caritas Europa** réunit 49 organisations Caritas, qui travaillent dans 46 pays européens. Ensemble, elles concentrent leurs activités sur la pauvreté, l'exclusion et les inégalités sociales, ainsi que sur la migration et l'asile. Basée à Bruxelles, Caritas Europa fait entendre la voix de ses membres devant les institutions européennes, les États membres de l'UE et beaucoup d'autres partenaires publics et privés. Caritas Europa fournit aussi une aide humanitaire d'urgence et mène des projets de développement partout dans le monde.

LE SECOURS CATHOLIQUE - CARITAS FRANCE EN CHIFFRES



1 440 000
PERSONNES SOUTENUES
EN FRANCE



67 900
BÉNÉVOLES



2 400
LIEUX D'ACCUEIL



7 000
ENFANTS ET ADOLESCENTS
ACCOMPAGNÉS DANS LEUR SCOLARITÉ



316 500
FAMILLES SOUTENUES



3 400
PERSONNES ACCOMPAGNÉES
VERS L'EMPLOI



1 140
DOSSIERS DE MICROCRÉDIT
EN COURS DONT 400 NOUVEAUX



3 700
PERSONNES ACCOMPAGNÉES
DANS LEUR PROJET DE VACANCES



1 600
ENFANTS PARTIS EN ACCUEIL
FAMILIAL DE VACANCES



3,6 MILLIONS
DE PERSONNES SOUTENUES À L'INTERNATIONAL



737
PROJETS



42
INTERVENTIONS D'URGENCE



345 M€
DE RESSOURCES DONT 85 % CONSACRÉES
AUX MISSIONS SOCIALES

TRANSPARENCE ET CONTRÔLES

Les informations de l'Essentiel 2016 sont issues du rapport annuel et des états financiers 2016. Les comptes annuels, incluant le compte d'emploi des ressources, sont certifiés par le Commissaire aux Comptes, Deloitte, puis approuvés par l'assemblée générale du 9 juin 2017.

Ils sont disponibles sur le site internet www.secours-catholique.org

Ou obtenus sur simple demande écrite à Secours-Catholique - 106 rue du Bac - 75341 Paris Cedex 07

Le Commissaire aux Comptes, outre la certification des comptes, contrôle chaque année 10 délégations. Avec le département d'audit interne, c'est au total un tiers des délégations qui est contrôlé chaque année.

Le Comité de la Charte du « don en confiance » est une association qui exerce la mission de contrôle de l'appel à la générosité du public. Il élabore des règles de déontologie, octroie un label « Don en confiance » aux organisations d'intérêt général volontaires et effectue un contrôle continu et indépendant des engagements auxquels elles souscrivent. Ceux-ci sont basés sur des principes de respect du donateur, de transparence, de recherche d'efficacité et de probité et désintéressement, couvrant trois domaines : la gouvernance, la gestion et la communication. Le 9 avril 2015, le Don en confiance a renouvelé le label au Secours Catholique-Caritas France pour trois ans.

